

BENTO  
SPOT

# CANTINE DIGITALISÉE

## Bienvenue sur Bento Spot

La cantine digitalisée pour des repas  
rapides, équilibrés et savoureux.



Agriculture  
locale



Alternative  
végétarienne



Service  
rapide



GOLAUP Saif  
BEAUVILLE Loïs  
GONZALEZ Loris

---

Gestion de projet digital de A à Z

# Sommaire

1. INTRODUCTION	.....	P.02
2. EQUIPE	.....	P.04
3. CAHIER DES CHARGES	.....	P.05
4. OUTILS EINSENHOWER / GANTT	.....	P.10
5. CONCEPTION / PROTOTYPE	.....	P.11
6. RETOUR UTILISATEUR POST DÉPLOIEMENT	.....	P.12
	.....	P.13
7. RETOUR D'EXPERIENCE	.....	P.14
	.....	P.15
8. SOURCES	.....	P.15



# Introduction

Dans un contexte où la digitalisation des services devient essentielle pour améliorer l'expérience utilisateur et optimiser la gestion des ressources, le CFA souhaite moderniser son système de restauration.

L'objectif est de proposer une plateforme numérique centralisée permettant aux étudiants, aux formateurs, ainsi qu'au personnel administratif et pédagogique de commander leurs repas en quelques clics, via une application web et mobile.

Ce projet vise à faciliter l'accès aux repas, à optimiser la gestion des commandes, et à favoriser l'économie locale grâce à des tarifs négociés avec des fournisseurs de proximité.

Il s'agit d'une solution ergonomique, sécurisée et efficace, garantissant une expérience fluide aux utilisateurs tout en permettant aux administrateurs de gérer le menu, les commandes et les partenaires fournisseurs en toute simplicité.



# L'équipe



**Saif Golaup**  
CEO & Responsable  
Technique



**Loris Gonzalez**  
Responsable  
Communication



**Loïs Beauville**  
Responsable  
Innovation

# Cahier des charges

## 1. Contexte et Objectifs

### 1.1 Contexte

Le CFA souhaite moderniser l'accès aux repas en mettant en place une plateforme numérique centralisée.

Cette plateforme permettra aux étudiants, intervenants, ainsi qu'aux équipes pédagogiques et administratives de commander leurs repas via une application web/mobile. Les tarifs seront négociés directement avec des fournisseurs locaux, assurant ainsi des prix attractifs et favorisant l'économie locale.

### 1.2 Objectifs

- Offrir une solution unique pour la commande de repas au sein du CFA.
- Mettre en place des tarifs préférentiels obtenus auprès de fournisseurs locaux.
- Proposer une interface intuitive, responsive (mobile-first) et accessible à l'ensemble des utilisateurs du CFA.
- Permettre aux administrateurs de gérer le menu, les fournisseurs, et de consulter l'historique des commandes.
- Informer les utilisateurs du statut de leur commande via un système de notifications et de suivi en temps réel.

## 2. Public Cible

- Étudiants
- Intervenants et formateurs
- Personnel administratif et pédagogique

Ces publics auront des profils et droits d'accès éventuellement différenciés.

# Cahier des charges

## 3. Description Fonctionnelle

### 3.1 Interface Utilisateur

- **Accueil** : Présentation du concept, informations générales et mise en avant des avantages de la plateforme.
- **Menu & Catalogue** :
  - Affichage du menu quotidien avec des catégories (Entrée, Plat, Dessert, etc.)
  - Système de recherche et de filtrage (ex. favoris)
  - Présentation des produits avec images, description, tarifs négociés et possibilité d'ajouter au panier.
- **Commande & Paiement** :
  - Gestion du panier (ajout, suppression, modification)
  - Choix du mode de paiement sécurisé (ex. Paypal, Carte Bancaire)
  - Suivi de commande en temps réel avec indicateur de progression (ex. "Commande reçue", "En préparation", "Commande prête")
  - Affichage d'un QR code fictif pour le retrait de la commande, avec une formulation précise ("Présentez ce QR code au comptoir pour retirer votre commande").
- **Profil & Historique** :
  - Gestion des informations personnelles (nom, email, etc.)
  - Consultation de l'historique des commandes passées avec détails (numéro de commande, date, montant).

### 3.2 Interface Administrateur (optionnelle)

- Gestion des fournisseurs et de leurs tarifs négociés.
- Mise à jour du menu et des offres promotionnelles.
- Consultation et export des statistiques de commande.

# Cahier des charges

## 4. Spécifications Techniques

### 4.1 Technologies

- Frontend :
  - HTML5, CSS3, JavaScript (avec frameworks/libraries modernes, par exemple Tailwind CSS pour le design responsive et jQuery ou équivalent pour certaines interactions).
  - Responsive design (mobile-first) pour assurer une expérience utilisateur optimale sur smartphone et tablette.
- Backend :
  - Langage serveur (PHP, Node.js, Python ou autre) pour la gestion des commandes, authentification et stockage des données.
  - Base de données (MySQL, PostgreSQL, ou NoSQL) pour la gestion des utilisateurs, commandes, fournisseurs et historique.
- Sécurité :
  - Authentification sécurisée (ex. OAuth, JWT).
  - Paiement sécurisé (intégration d'une solution de paiement certifiée).
  - Protection des données personnelles conformément au RGPD.

### 4.2 Hébergement

- Serveur hébergé sur une infrastructure scalable (cloud ou serveur dédié) afin d'assurer la disponibilité et la performance pour l'ensemble du CFA

### 4.3 Intégration et API

- Possibilité d'intégrer des API de paiement (Paypal, Stripe, etc.).
- API REST pour la communication entre le frontend et le backend.

## 5. Ergonomie et Design

### 5.1 Design

- Interface épurée et moderne, avec une identité visuelle en accord avec l'image du CFA.
- Utilisation d'une police moderne (ex. Poppins) et d'une palette de couleurs harmonieuse.
- Boutons et éléments interactifs de taille uniforme et adaptés au tactile.

# Cahier des charges

## 5.2 Expérience Utilisateur

- Navigation intuitive entre les sections (Accueil, Menu, Commande, Profil).
- Notifications internes claires pour informer l'utilisateur (ajout au panier, paiement, suivi de commande).
- Suivi de commande avec barre de progression animée et affichage d'un QR code pour le retrait.

## 6. Planning et Livrables

### 6.1 Phases du projet

- Analyse et conception :
  - Rédaction du cahier des charges détaillé.
  - Conception de l'architecture technique et des maquettes (wireframes et prototypes).
- Développement :
  - Mise en place du frontend (interface utilisateur).
  - Développement du backend et intégration des API (paiement, notifications).
  - Développement des fonctionnalités (gestion du menu, commande, suivi, historique).
- Tests et Validation :
  - Tests unitaires et tests d'intégration.
  - Recette utilisateur avec un panel représentatif du CFA.
- Déploiement et Formation :
  - Mise en production de la plateforme.
  - Formation des utilisateurs et administrateurs.
- Maintenance et Évolutions :
  - Suivi post-déploiement, correction des bugs et mises à jour fonctionnelles.

### 6.2 Livrables

- Cahier des charges détaillé
- Maquettes et prototypes validés
- Code source de la plateforme
- Documentation technique et utilisateur
- Rapport de tests et de recette
- Plan de déploiement et de maintenance

# Cahier des charges

## 7. Contraintes et Exigences

### 7.1 Contraintes Techniques

- Compatibilité multiplateforme (navigateurs modernes, smartphones, tablettes).
- Respect des normes d'accessibilité (WCAG).
- Sécurité des données et conformité au RGPD.

### 7.2 Exigences Fonctionnelles

- Facilité d'utilisation et rapidité des interactions.
- Disponibilité 24/7 avec un temps de réponse rapide.
- Système de notifications et de suivi de commande en temps réel.

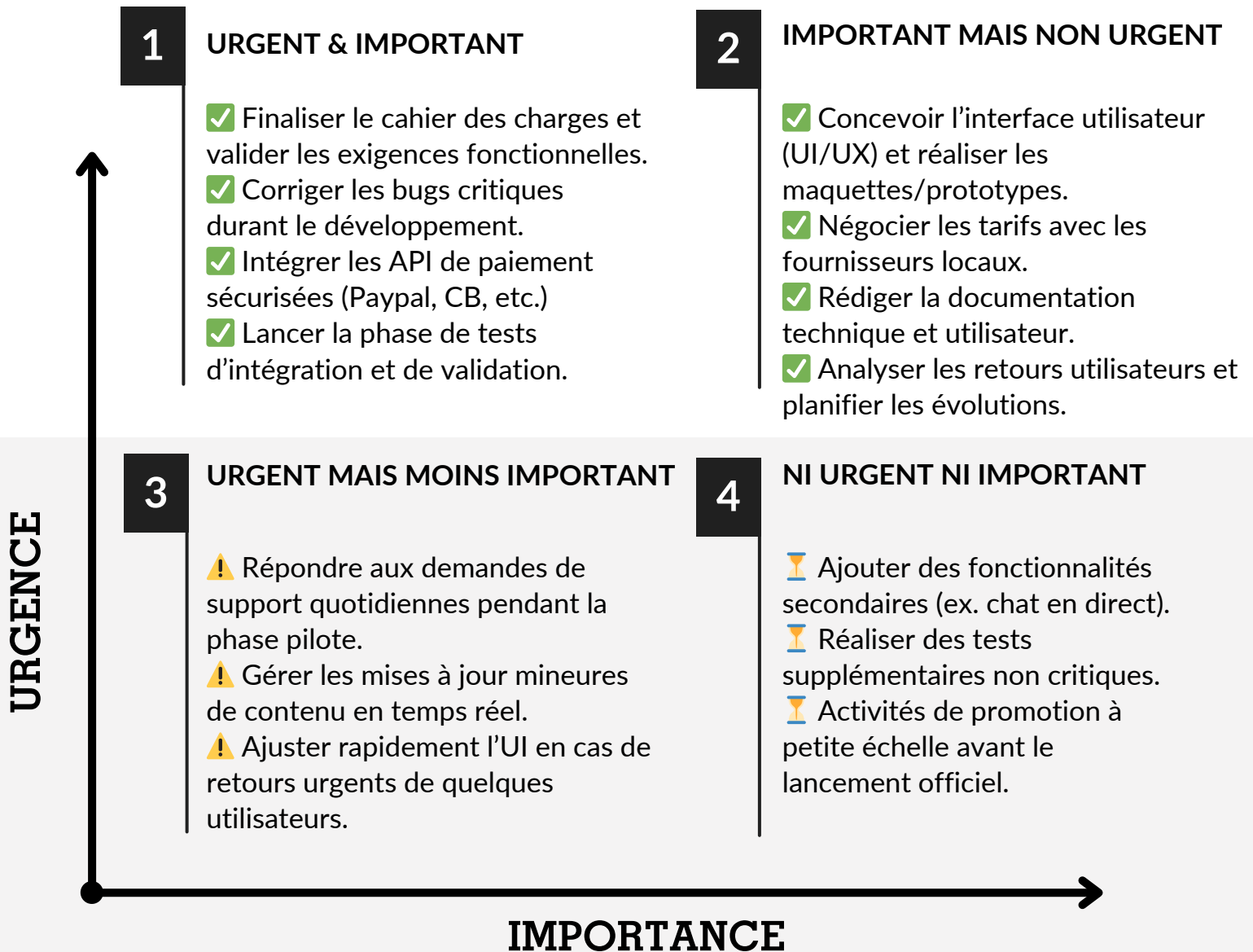
### 7.3 Budget et Ressources

- Estimation budgétaire en fonction des technologies choisies, du nombre de ressources (développeurs, designers, chefs de projet) et du planning défini.
- Possibilité d'obtenir des subventions ou financements via des partenariats locaux.

## 8. Critères d'Acceptation

- **Fonctionnalité** : Toutes les fonctionnalités principales (commande, paiement, suivi, historique) doivent être opérationnelles et testées.
- **Ergonomie** : L'interface doit être intuitive, responsive et accessible.
- **Sécurité** : L'application doit garantir la confidentialité des données utilisateurs et la sécurité des transactions.
- **Performance** : Le temps de réponse doit être rapide même en cas de forte affluence.
- **Satisfaction des utilisateurs** : Retour positif lors de la phase de recette avec les représentants du CFA.

# Matrice Eisenhower



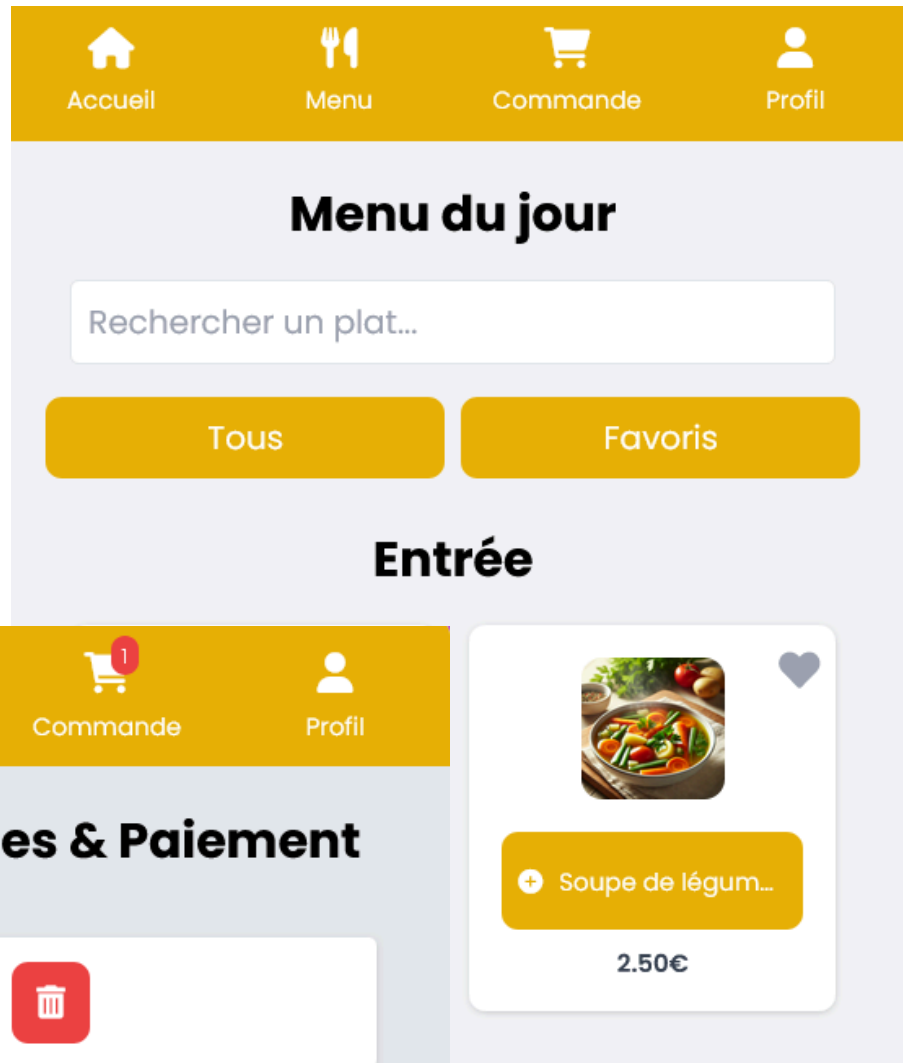
## Diagramme de Gantt

■ Lien ASANA

<https://app.asana.com/1/1209678081632052/project/1209678044004868/timeline/1209678085239225>

# Conception / Prototype

- ✓ Responsive
- ✓ HTML5 / CSS
- ✓ JavaScript
- ✓ Tailwind



**Voir en live :**

<https://saifglp.fr/cantine/>

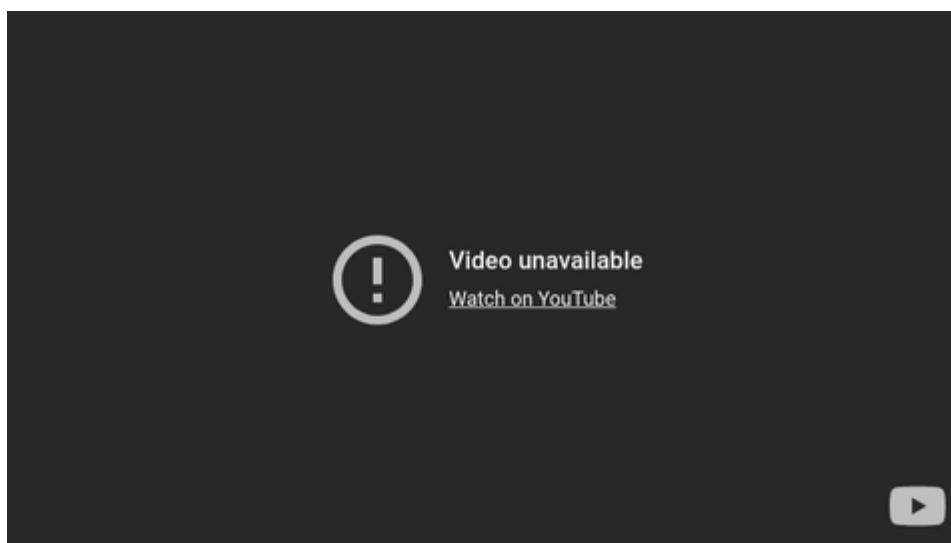
# Vidéo explicative

Pour illustrer le fonctionnement de notre application BentoSpot, nous avons réalisé une vidéo de démonstration.

Cette vidéo permet de:

- Présenter les différentes pages de l'application (Accueil, Menu, Commande, Profil)
- Montrer comment filtrer les plats, ajouter au panier et payer
- Expliquer le suivi de commande avec animation et QR code
- Mettre en avant l'option de paiement en NAD, une cryptomonnaie solidaire

Elle a pour but de rendre notre projet plus concret et de montrer l'interface que nous avons développée.



<https://www.youtube.com/watch?v=lqIFOzCVzVM>

# Diffusion du prototype

Nous avons réalisé un Google Forms et l'avons publié sur LinkedIn. Aussi, nous avons enregistré une vidéo "tutoriel" pour montrer comment utiliser le site, afin d'être sûrs d'avoir des retours de gens qui auront tout exploré. Nous l'avons publiée sur Youtube et joint le lien dans le descriptif du sondage.

## Phase de test – Aidez-nous à améliorer notre plateforme ! 🎧

B I U ↻ ✂

Nous lançons une phase de test pour notre plateforme [BentoSpot](#) et nous avons besoin de **vos avis** pour l'optimiser ! 🚀

Nous vous invitons à explorer le site et à nous faire part de vos retours via notre formulaire dédié. Votre contribution nous permettra d'améliorer **l'utilité**, les **fonctionnalités** et **l'ergonomie du projet**.

Un grand merci pour votre aide et votre temps ! 🙏👉

Veuillez regarder le [tutoriel](#) d'utilisation avant de répondre et d'utiliser l'application !

[>> CLIQUEZ ICI POUR TESTER LE PROTOTYPE EN LIVE <<](#)

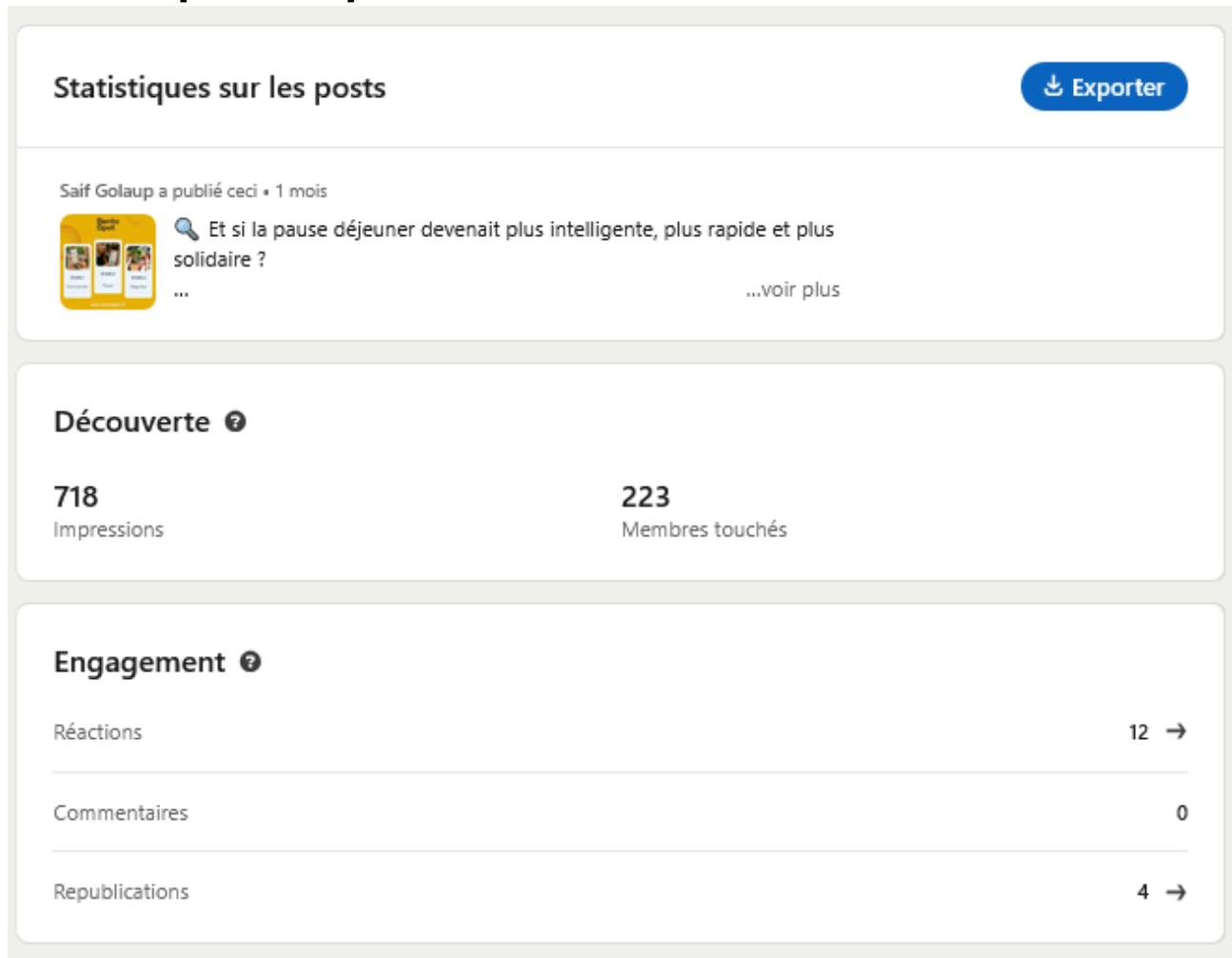
[>> CLIQUEZ ICI POUR VOIR LA VIDEO DE PRESENTATION <<](#)

*(À noter que ce projet est fictif et a été créé dans le cadre de nos études, en BUT TC)*

Ce formulaire collecte automatiquement les e-mails de toutes les personnes interrogées. [Modifier les paramètres](#)

# Diffusion du prototype

## Statistiques du post LinkedIn



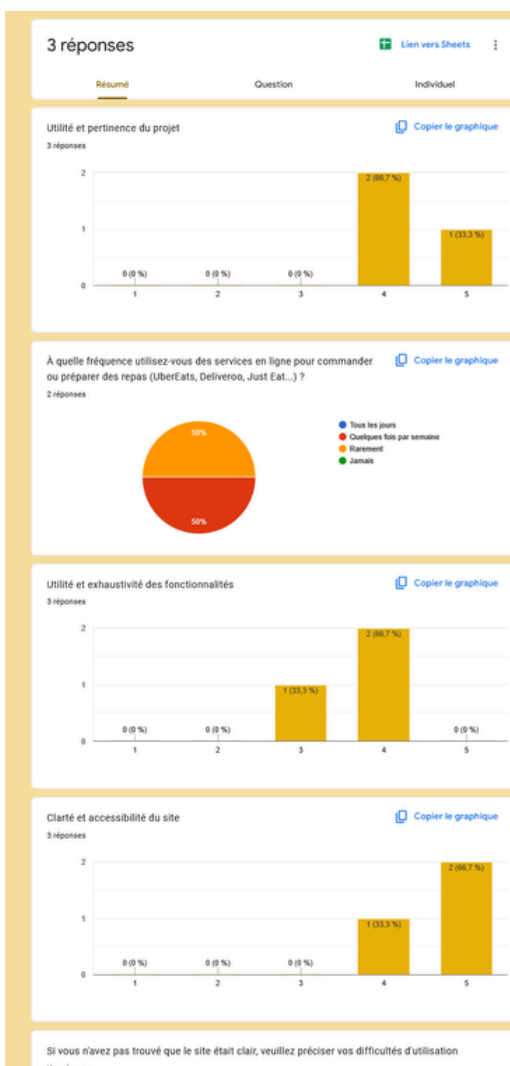
Comme vous pouvez le constater, le post a eu peu de réactions, surtout quand on le compare au nombre d'impressions totale (12 réactions et 4 republications, soit un engagement de  $4/718 = 0,56\%$  d'engagement).

# Diffusion du prototype

## Notre sondage

Malheureusement, seulement 3 personnes ont répondu à notre sondage, malgré le nombre de vues sur LinkedIn.

Pour obtenir plus de réponses, nous aurions pu envoyer le sondage à tous les étudiants du CFA, ou encore faire appel à des proches. Nous pensions que le post LinkedIn suffirait à récolter suffisamment de réponses.



## Résultats

Nous pouvons tout de même analyser les résultats sur la base de ces 3 réponses. Il en est ressorti que le projet est pertinent et les fonctionnalités aussi, bien qu'une version ordinateur manque. L'ergonomie était globalement correcte, quoique l'interface aurait pu bénéficier d'améliorations (par exemple, un temps restant d'attente de préparation de commande).

En résumé :

Les utilisateurs saluent la simplicité d'utilisation, la bonne lisibilité de l'interface et la fluidité de l'expérience. Cependant, plusieurs éléments pourraient être optimisés, comme clarifier le positionnement du service, ajouter plus d'informations sur les produits et le suivi de commande, et corriger un bug mineur d'affichage.

# Retour d'expérience

## **Saif – CEO & Responsable Technique**

En tant que responsable technique, j'ai piloté le développement de l'application BentoSpot de la conception à la mise en ligne de la démo. Ce projet m'a permis de renforcer mes compétences en HTML, CSS, JavaScript, Tailwind et dans la logique de navigation utilisateur. J'ai également pris goût à la gestion de projet et à l'organisation d'équipe, en gardant un équilibre entre le visuel et la performance technique.

## **Loris – Responsable Communication**

J'ai été chargé de la communication autour du projet, notamment la création du formulaire Google Forms, la rédaction des publications, la structure du discours.

Ce projet m'a permis de mieux comprendre l'importance d'une communication claire, attractive et cohérente, et de travailler ma capacité à synthétiser les idées pour les rendre accessibles.

## **Lois Beauville – Responsable Innovation**

En tant que responsable innovation, j'ai travaillé sur l'ajout de la dimension solidaire au projet avec l'intégration de la cryptomonnaie NAD. J'ai réfléchi à des solutions différenciantes pour rendre l'application plus inclusive et novatrice. Ce rôle m'a permis de développer ma créativité tout en gardant une approche réaliste et applicable dans un cadre marketing.

## **Bilan collectif**

Dans l'ensemble, ce projet s'est très bien déroulé. Chacun a su trouver sa place et mettre ses compétences au service du groupe. L'organisation, l'entraide et l'écoute ont été au cœur de notre réussite.

Nous sommes fiers du rendu final, à la fois visuel, fonctionnel et porteur de sens. Ce travail nous a permis de mieux comprendre les différentes étapes d'un projet marketing, de la conception à la présentation, en passant par la diffusion à un panel d'un test.